

Научно-Производственная Фирма «Крон Лтд»

# **ТЕРМИНАЛЬНЫЙ КОНТРОЛЛЕР «ТС»**

**РУКОВОДСТВО АДМИНИСТРАТОРА**

Винница 2008

В качестве терминального сервера в данном документе рассматривается Microsoft® Windows® Server 2003. Для этого понадобятся следующие службы и сервисы:

- DHCP
- TFTP (служба удаленной установки)

DHCP сервер предназначен для автоматического выделения IP-адресов бездисковым машинам и предоставления необходимой информации для загрузки клиентского обеспечения с сервера TFTP (служба удаленной установки).

1. Установите «Сервер DHCP», для этого выполните следующие действия:

1.1. Выберите «Пуск → Все программы → Администрирование → Управление данным сервером.»

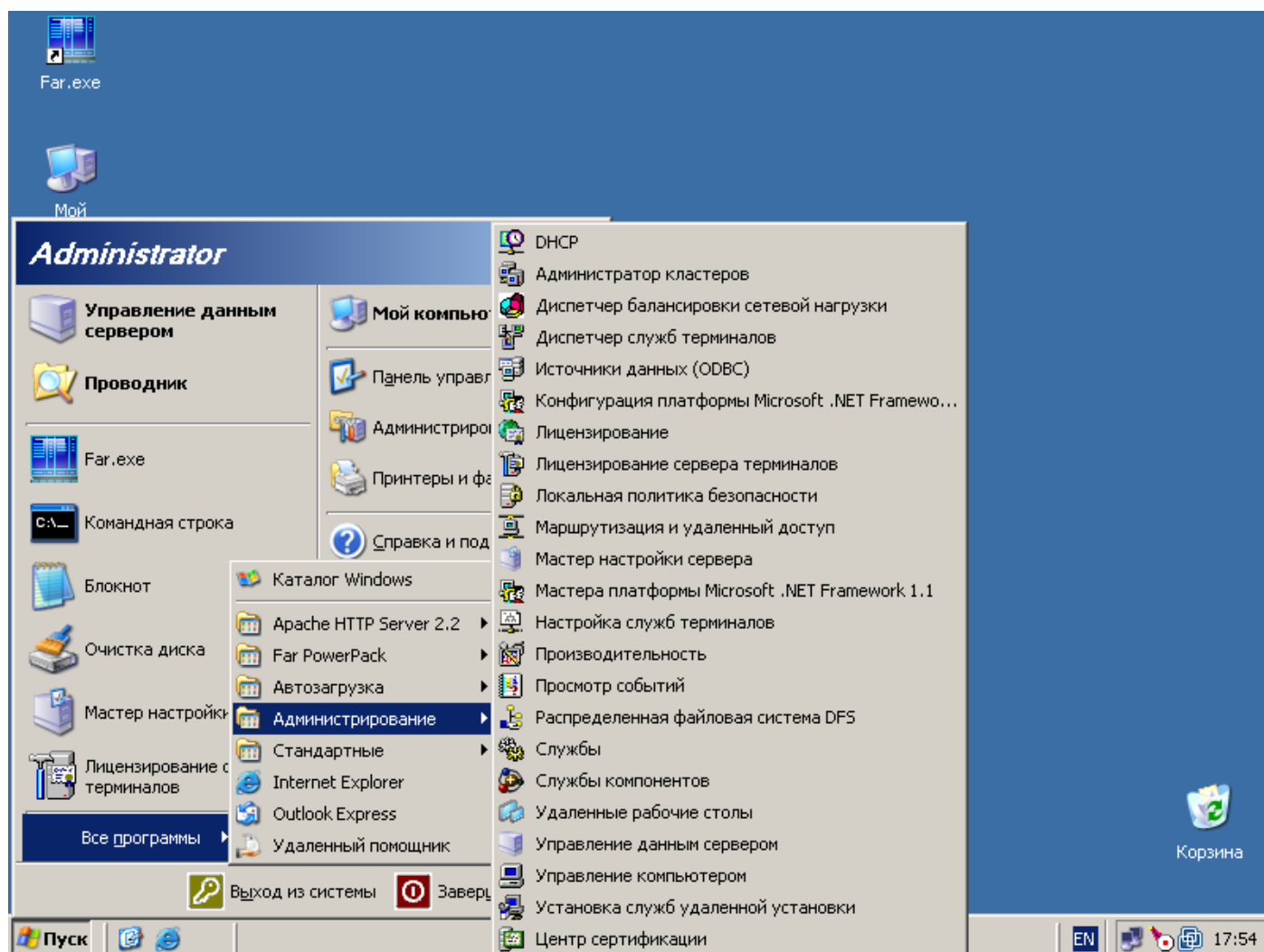
2.1. Нажмите кнопку «Добавить или удалить роль».

3.1. В открывшемся диалоговом окне «Предварительные шаги» нажмите кнопку «Далее».

4.1. В открывшемся диалоговом окне «Роль сервера» выберите элемент «DHCP-сервер» и нажмите кнопку «Далее».

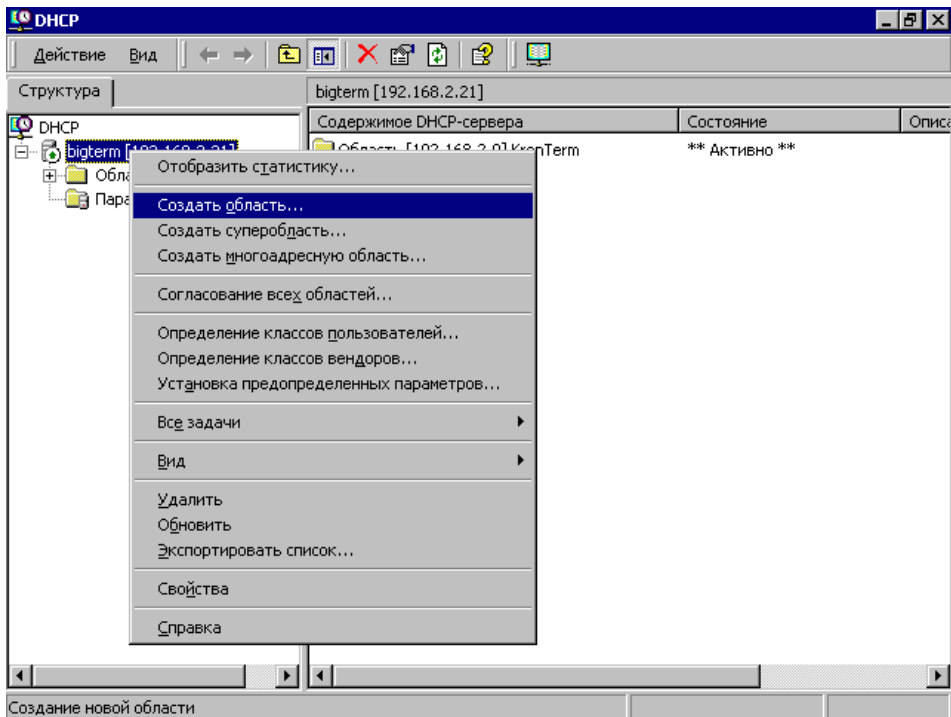
2. Начните настройку сервера. Для этого перейдите в меню «Пуск» → «Программы» → «Администрирование» → «DHCP» (рис.1).

Рисунок 1



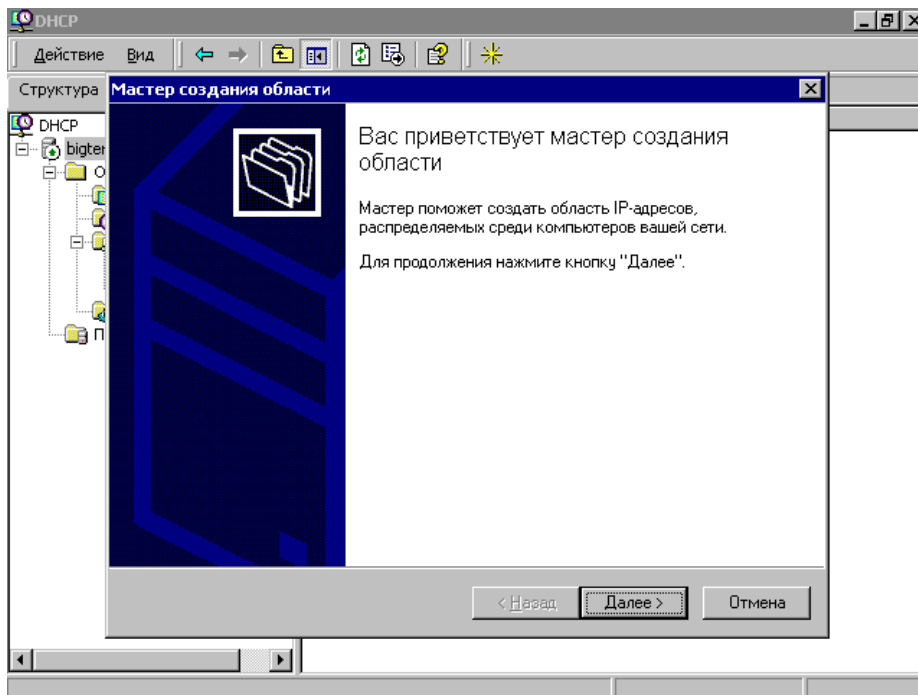
3. Установите указатель мыши на значок вашего сервера и нажмите правую кнопку мыши. В появившемся меню выберите пункт «Создать область» (рис.2).

Рисунок 2



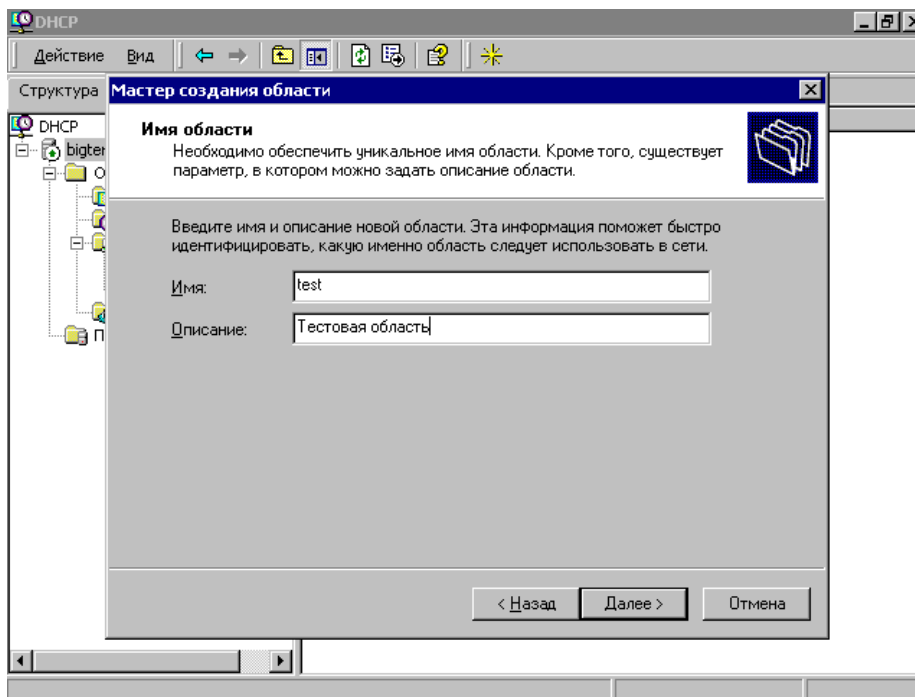
4. Следуйте указаниям «Мастера создания области» (рис.3).

Рисунок 3



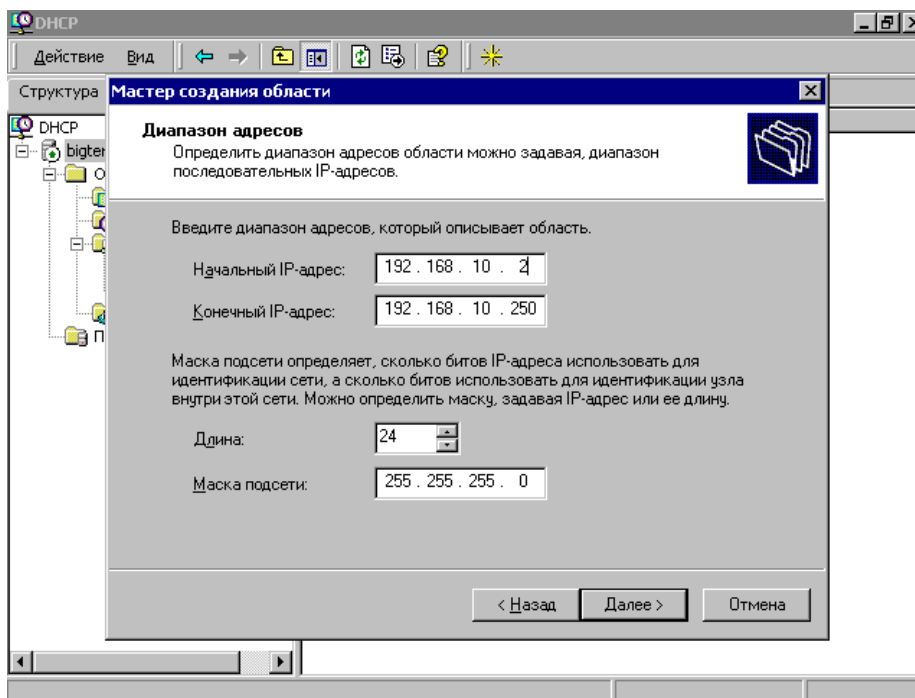
5. Укажите название области и ее описание. Имя области и описание могут быть любыми понятными для вас именами (рис.4).

Рисунок 4



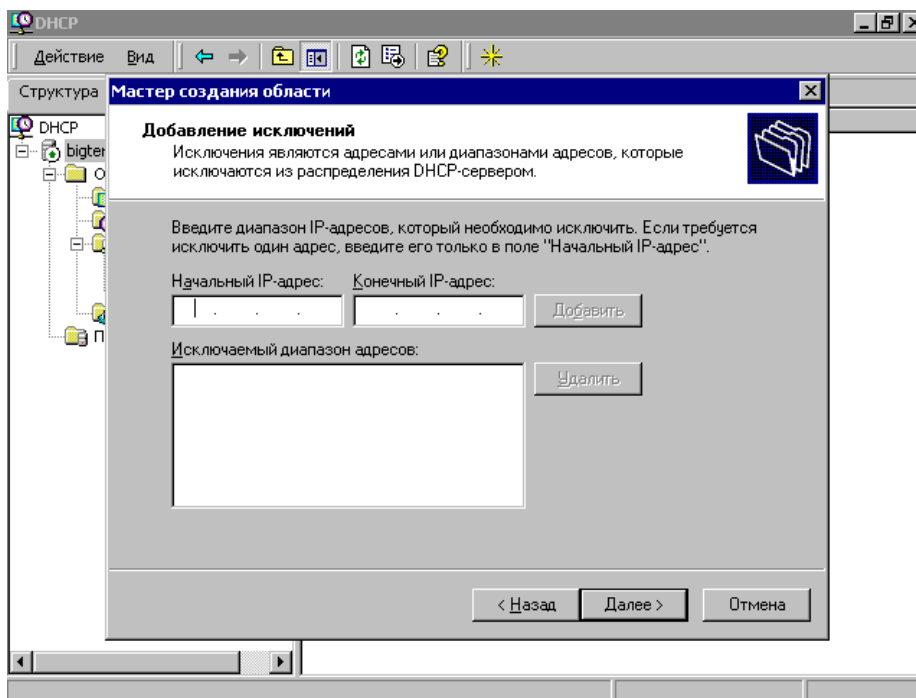
6. **ВАЖНО!** Укажите диапазон IP – адресов, которые вы хотите раздать клиентам и маску подсети (рис.5).

Рисунок 5



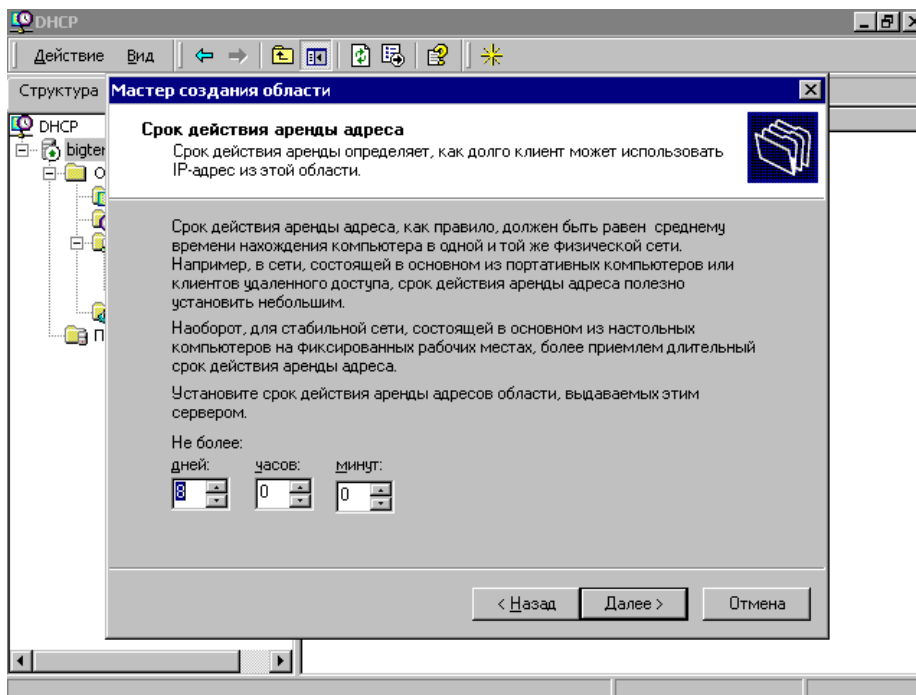
7. Следующие параметры необязательны и могут быть пропущены (рис.6).

Рисунок 6



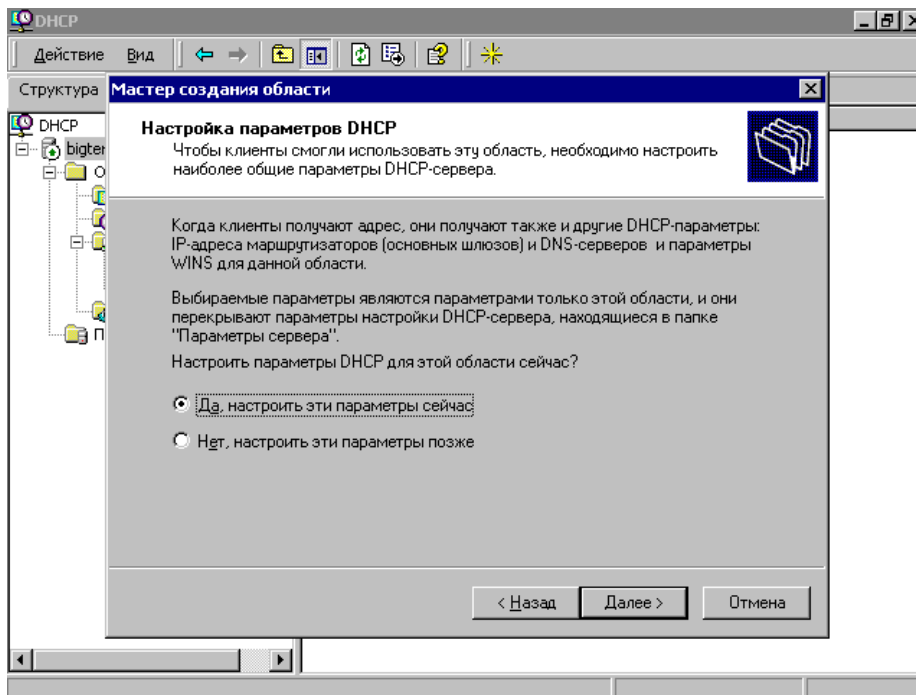
8. Параметры могут быть оставлены по умолчанию (рис.7).

Рисунок 7



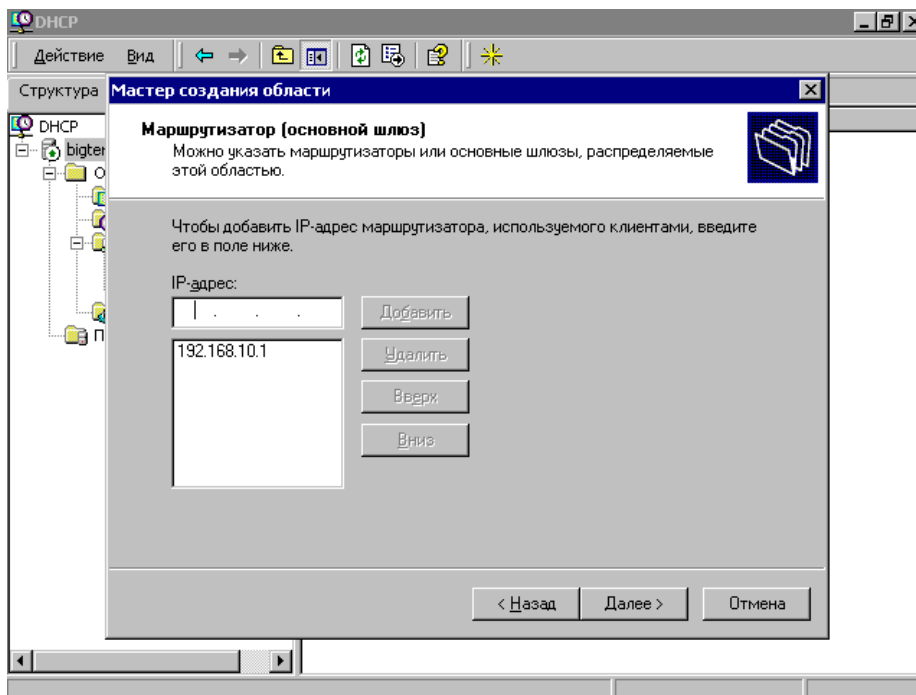
9. Нажмите «Далее» для дальнейшей настройки (рис.8).

Рисунок 8



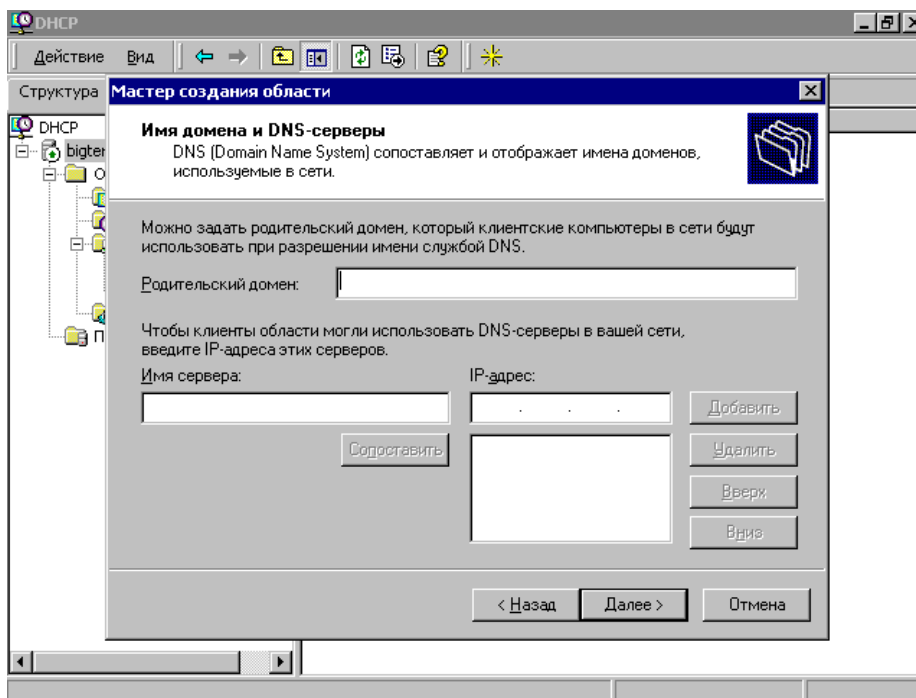
10. Значение этого параметра опционально и может быть пропущено (рис.9).

Рисунок 9



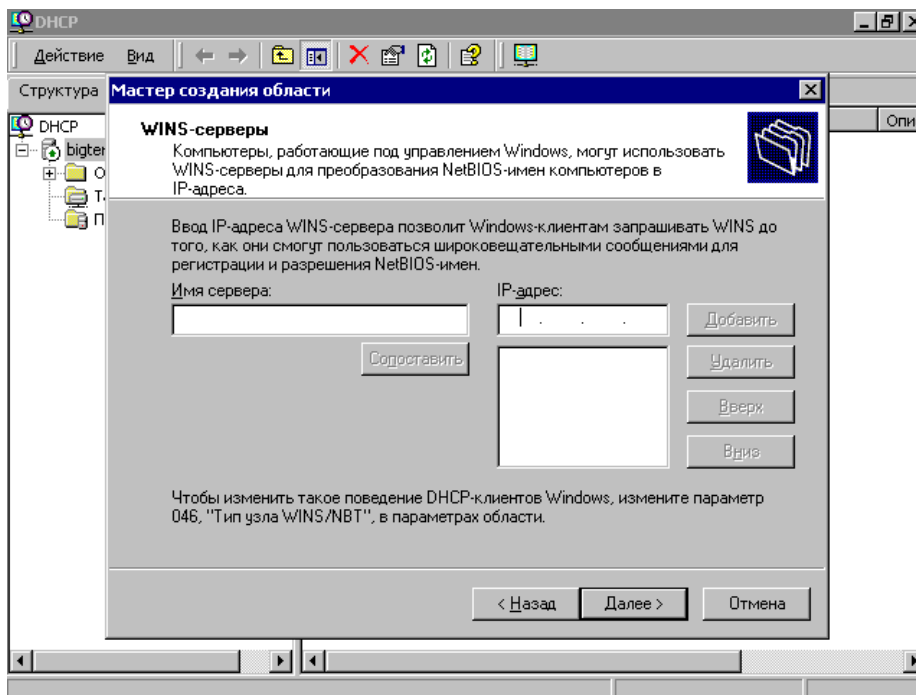
11. Значение этого параметра опционально и может быть пропущено (рис.10).

Рисунок 10



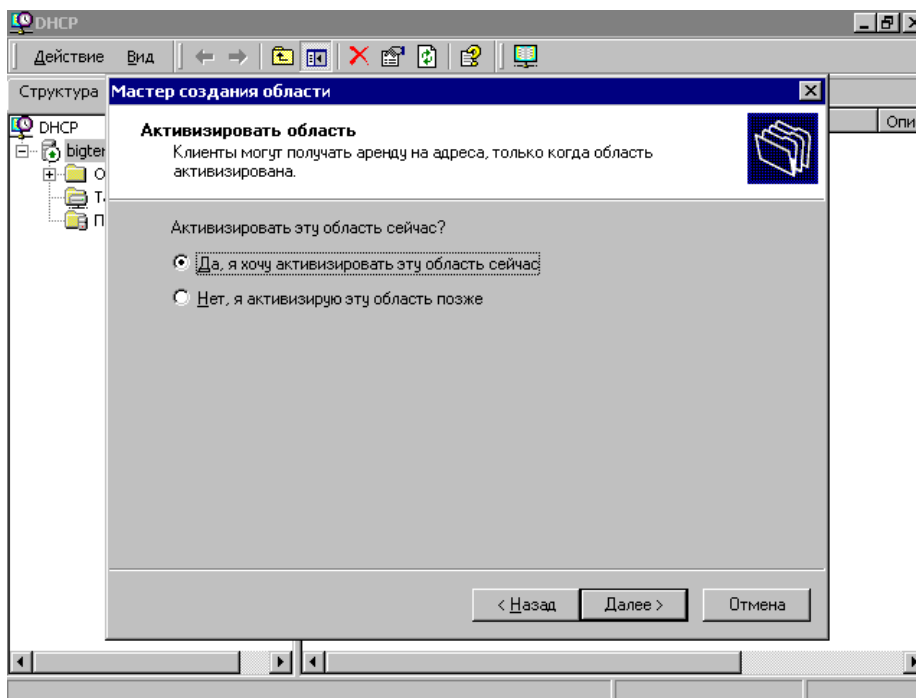
12. Значение этого параметра необязательно и может быть пропущено (рис.11).

Рисунок 11



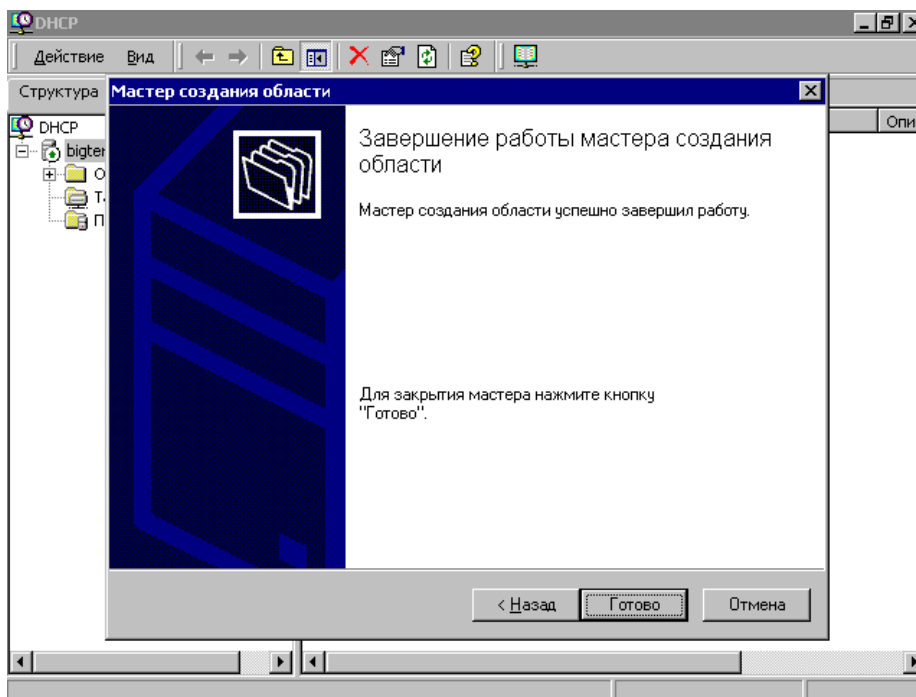
13. Сделанные настройки должны быть сразу активизированы (рис.12).

Рисунок 12



14. Нажмите «Далее» для завершения работы мастера (рис.13).

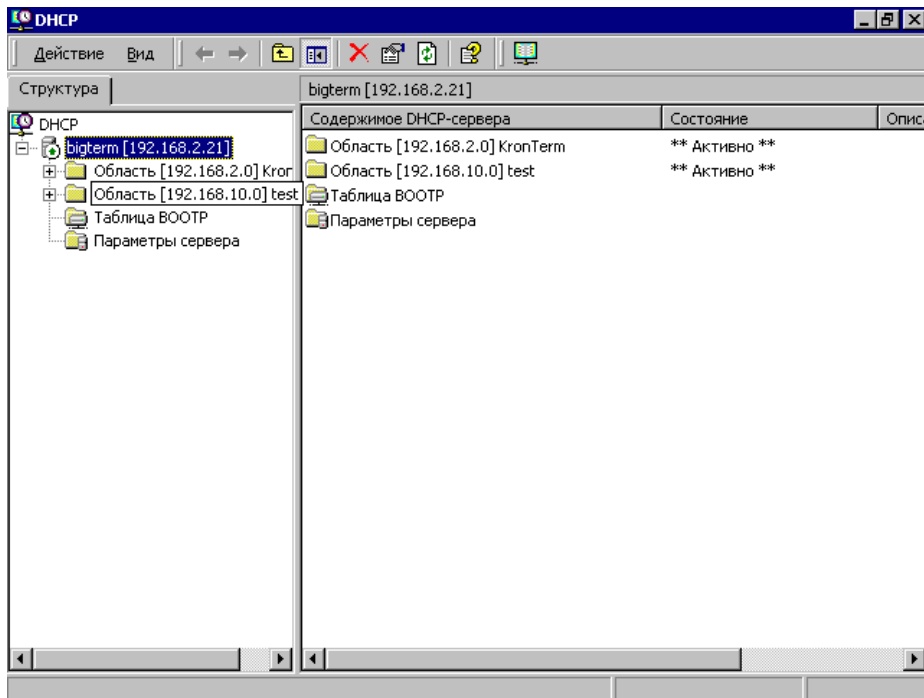
Рисунок 13





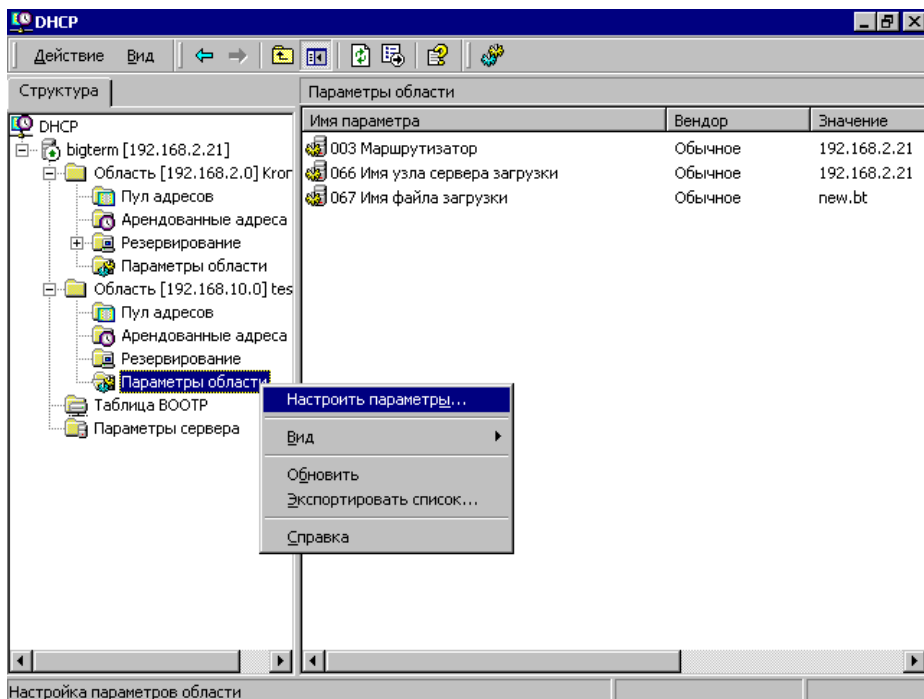
15. Теперь потребуется более тонкая настройка сервера BOOTP (DHCP) . Для этого установите указатель мыши на созданную область, например, «test» и нажмите правую кнопку мыши (рис.14).

Рисунок 14



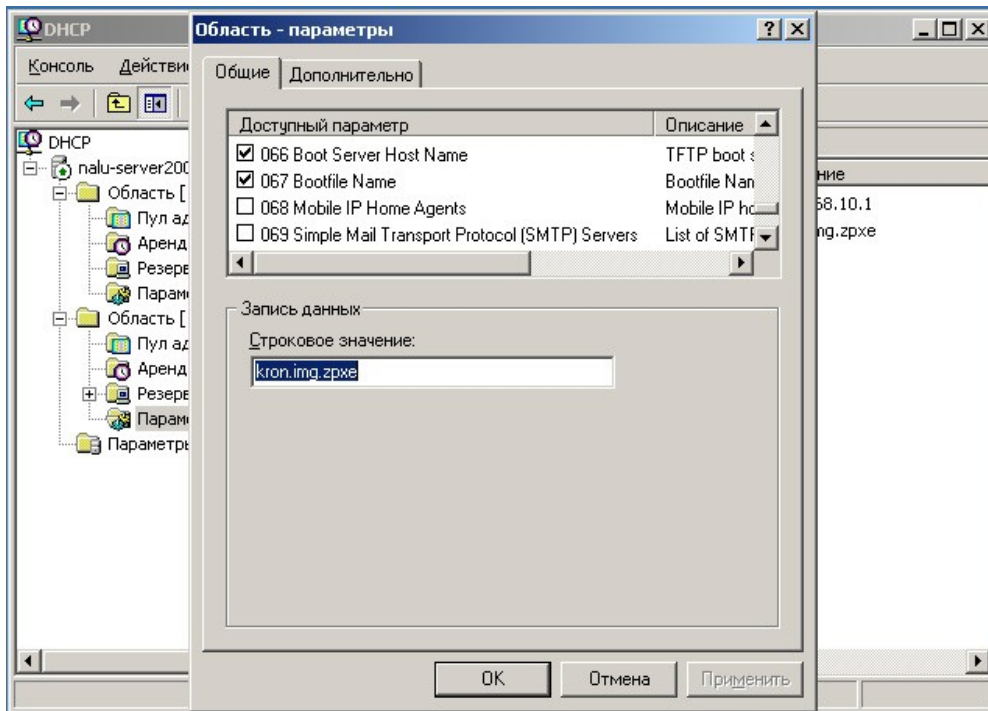
16. Выберите пункт меню «Параметры области» «Настроить параметры» (рис.15).

Рисунок 15



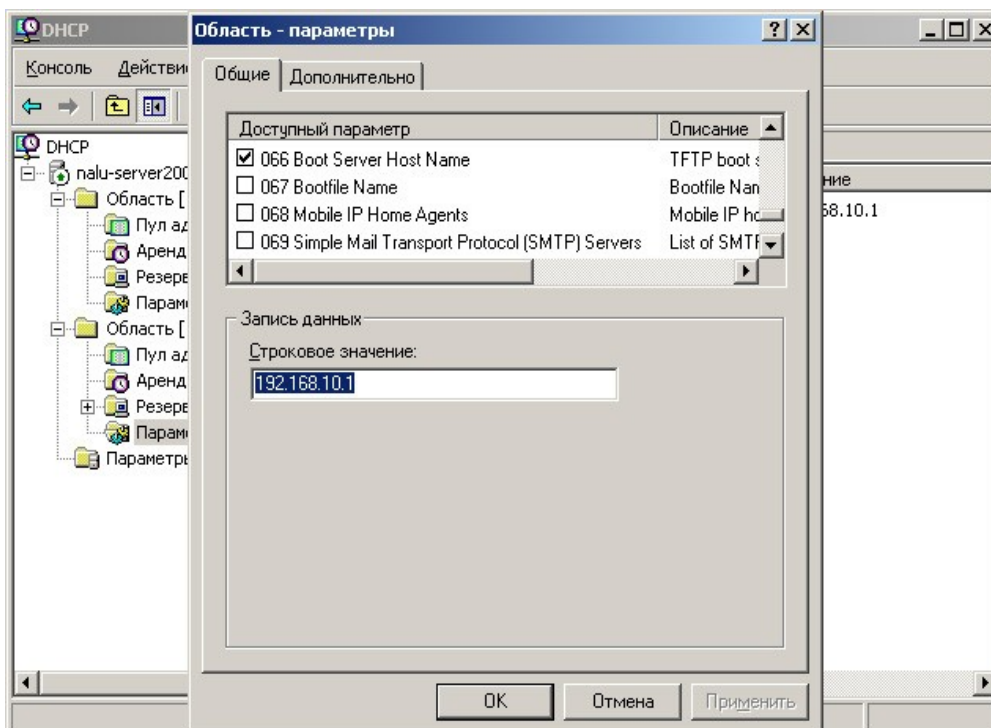
17. **ВАЖНО!** В списке «Доступный параметр» найдите пункт «067 Имя файла загрузки» установите флажок «выбрано» в квадратике. В поле «Строковое значение» наберите «kron.img.zpxe» (рис.16).

Рисунок 16



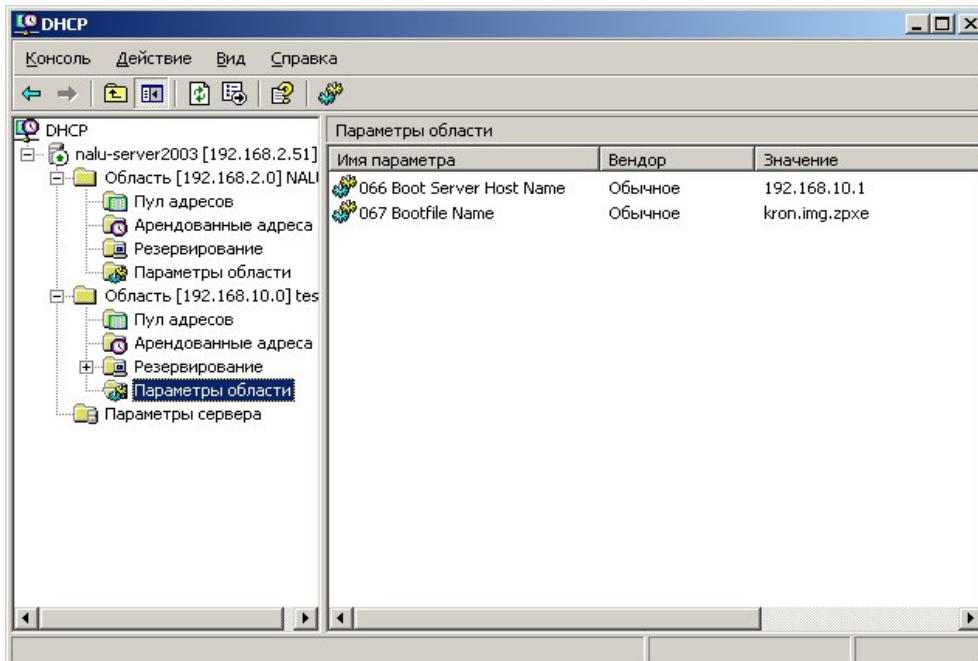
18. **ВАЖНО!** В списке «Доступный параметр» найдите пункт «066 Имя узла сервера загрузки» установите флажок «выбрано» в квадратике. В поле «Строковое значение» наберите IP – адрес сервера, где установлена «Служба удаленной установки» (рис.18).

Рисунок 17



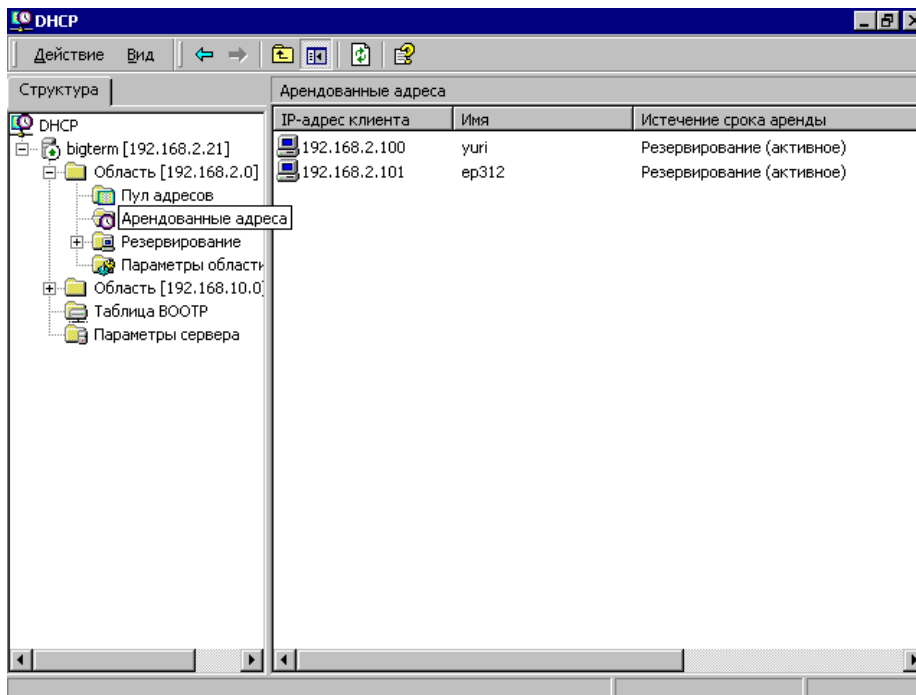
19. Примерный вид экрана после настройки DHCP сервера (рис.18).

Рисунок 18



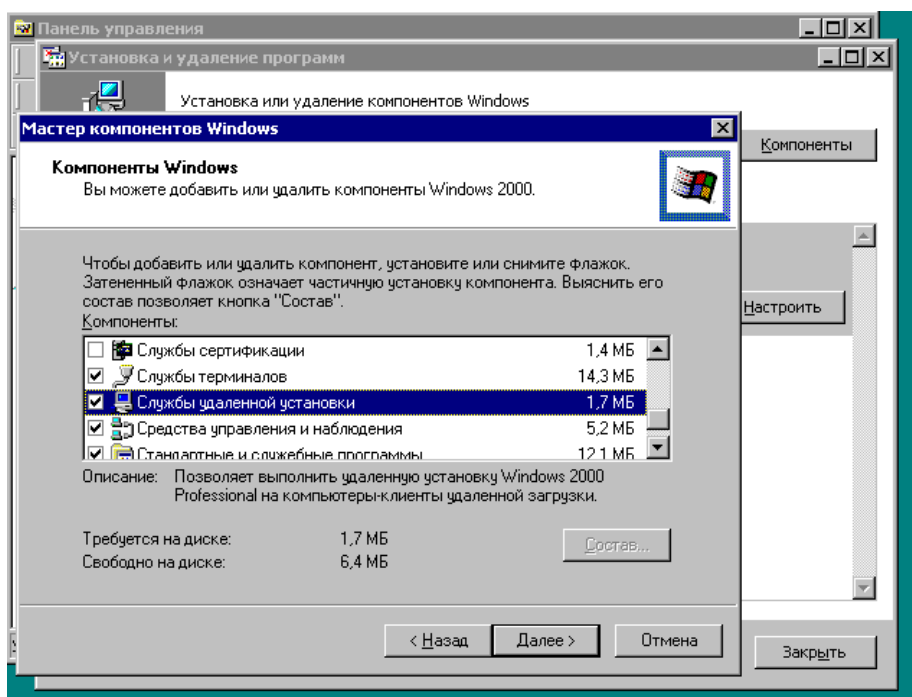
20. При правильной настройке все сразу начинает работать. Адреса, выданные терминалам можно посмотреть в папке «Арендованные адреса» (рис.19).

Рисунок 19



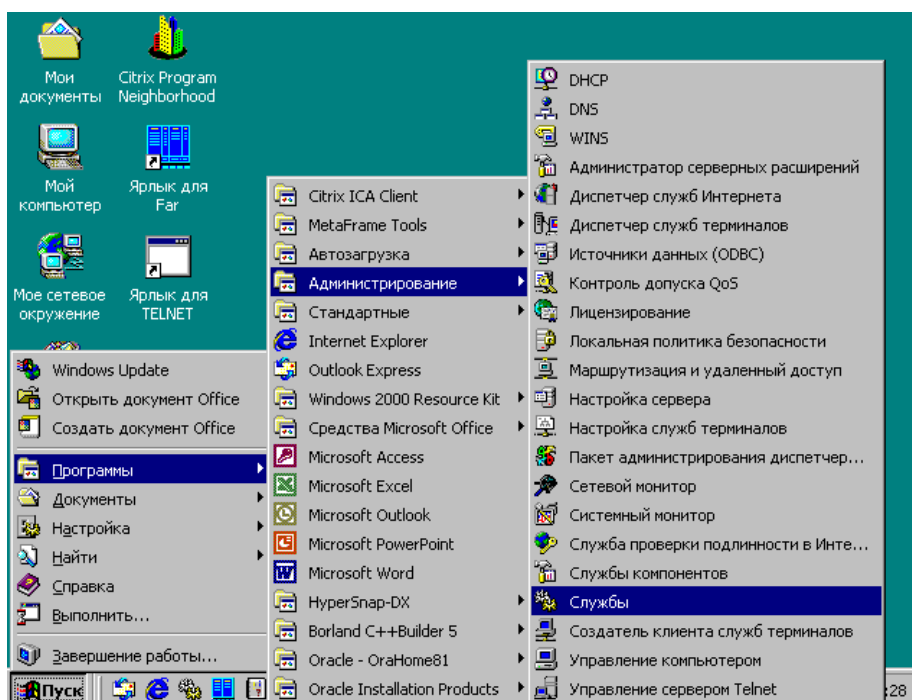
21. Следующий этап – установка «Службы удаленной установки». Установка проста и не требует дальнейшей настройки (рис.20).

Рисунок 20



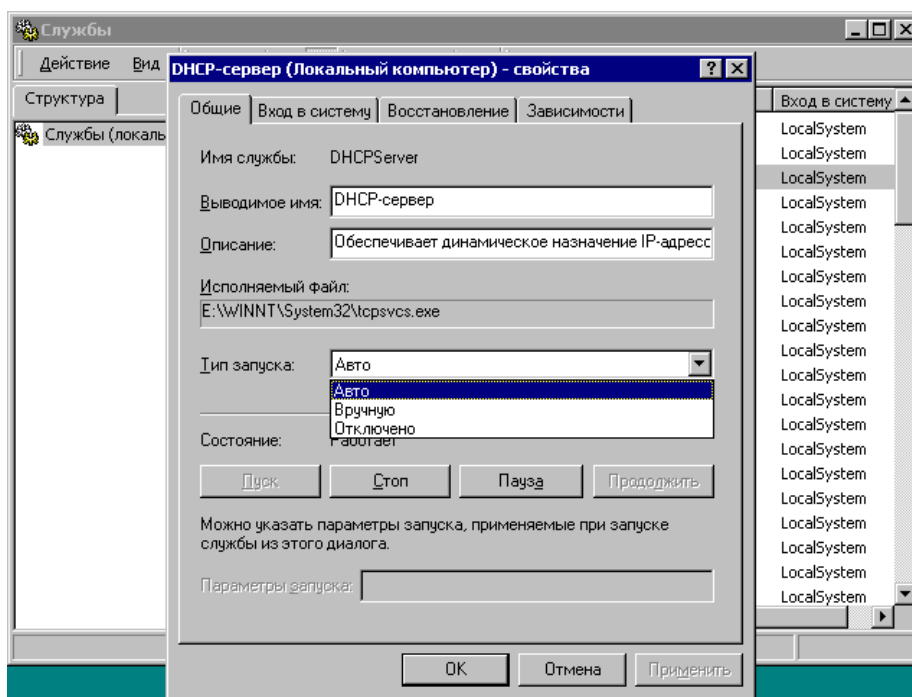
22. В заключение проверьте настройки служб «Служба удаленной установки» и «DHCP сервер». Службы должны запускаться автоматически при старте системы. Для этого зайдите в меню «Службы» (рис.21).

Рисунок 21



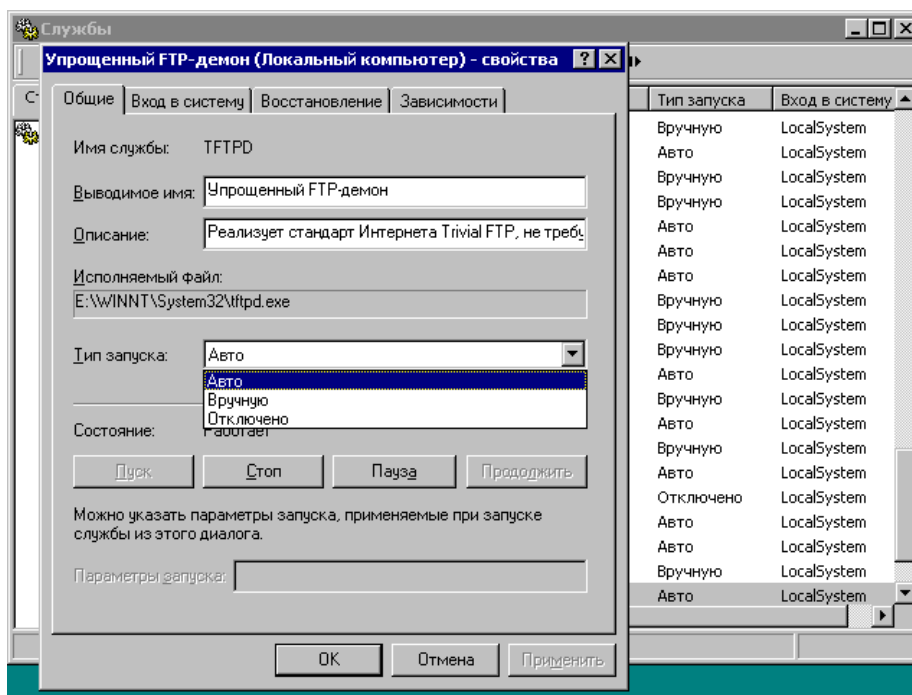
23. Проверьте службу «DHCP - сервер» (рис.22).

Рисунок 22



24. Проверьте службу «Удаленная установка» (рис.23).

Рисунок 23



25. Теперь необходимо отредактировать конфигурационные файлы. Подробное описание действий представлено в «Руководстве пользователя KRON ТС».

26. Полученный вариант настройки сервера **ДОСТАТОЧЕН** для загрузки бездисковых станций по протоколу BOOTP – TFTP . Информацию по дополнительным возможностям сервера и тонкой настройке можно получить в «Справочной системе Windows Server».